



PLAN  
INTEGRAL DE SEGURIDAD  
ESCOLAR COLEGIO JESÚS  
NAZARENO

# PLAN INTEGRAL DE SEGURIDAD

## ESCOLAR

ENTIDAD INDIVIDUAL EDUCACIONAL COLEGIO JESÚS  
NAZARENO

Fecha de Aprobación	Fecha Actualización	Nº de Versión
29-04-2024	29-04-2024	04



## INDICE.

1. FUNDAMENTOS DEL PLAN INTEGRAL DE SEGURIDAD ESCOLAR.....	1
2. OBJETIVOS DEL PLAN..	1
3. DEFINICIONES	2
4. ALCANCE	4
5. INFORMACIÓN GENERAL	4
5.1.    INFORMACIÓN GENERAL	4
5.2.    INTEGRANTES DEL ESTABLECIMIENTO	5
5.3.    EQUIPAMIENTO DEL ESTABLECIMIENTO PARA EMERGENCIAS	5
6. COMITÉ DE SEGURIDAD ESCOLAR DEL ESTABLECIMIENTO (CSE).....	6
6.1.    QUIÉNES DEBEN INTEGRAR EL COMITÉ DE SEGURIDAD ESCOLAR	6
6.2.    MISIÓN Y RESPONSABILIDADES DEL COMITÉ DE SEGURIDAD ESCOLAR	6
6.3.    ORGANIGRAMA	7
6.4.    FUNCIONES DE CADA INTEGRANTE	7
7. GRUPO DE EMERGENCIA	9
7.1.    COORDINADOR GENERAL	9
7.2.    COORDINADOR DE SALA O ÁREAS	10
7.3.    MONITOR DE APOYO	10
7.4.    SECCIÓN PORTERÍA	11
8. PROCEDIMIENTOS DE EVACUACIÓN	11
8.1.    PROCEDIMIENTO GENERAL DE EVACUACIÓN	11
8.2.    PROCEDIMIENTO EN CASO DE INCENDIO	12
8.3.    PROCEDIMIENTO EN CASO DE SISMO	15
8.4.    PROCEDIMIENTO EN CASO DE ARTEFACTO EXPLOSIVO	18
8.5.    PROCEDIMIENTO EN CASO DE FUGA DE GAS	18
8.6.    PROCEDIMIENTO EN CASO DE BALACERA.....	18
9. EJERCITACIÓN DEL PLAN INTEGRAL DE SEGURIDAD ESCOLAR	23
9.1    PRECAUCIONES GENERALES PARA EL DESARROLLO DEL EJERCICIO.....	25
10. ANEXOS.	28
ANEXO 1: NÓMINA DE COMITÉ DE SEGURIDAD ESCOLAR	28
ANEXO 2: NÓMINA GRUPO DE EMERGENCIA	28
ANEXO 3: TELÉFONOS DE EMERGENCIAS	29
ANEXO 4: LAYOUT ESTABLECIMIENTO.....	30



---

ANEXO 5: VÍAS DE EVACUACIÓN Y EXTINTORES..... 31



## 1. FUNDAMENTOS DEL PLAN INTEGRAL DE SEGURIDAD ESCOLAR

Este Plan Integral de Seguridad Escolar, corresponde a un conjunto de actividades y procedimientos y asignación de responsabilidades, en las que deberán participar todas aquellas personas que integran el Colegio Jesús Nazareno. Se deberá conocer y aplicar las normas de prevención, en todas las actividades diarias que ayudarán a controlar los riesgos a los cuales está expuesta la comunidad escolar. La difusión e instrucción de los procedimientos del Plan debe ser a todos los estamentos (docentes, alumnos, apoderados, paradocentes y administrativos) para su correcta interpretación y aplicación.

## 2. OBJETIVOS DEL PLAN

Generar en nuestra comunidad escolar una actitud de autoprotección, teniendo por sustento una responsabilidad colectiva frente a la seguridad. Estableciendo un procedimiento claro y preciso a seguir ante cualquier caso de emergencia que pueda ocasionar lesiones a nuestros alumnos o personal de la institución.

También buscamos proporcionar a los escolares de nuestro establecimiento un efectivo ambiente de seguridad integral mientras cumplen con sus actividades formativas, asegurando una adecuada protección a la vida y a la salud personal. Diseñando estrategias necesarias para que se dé una respuesta adecuada ante los distintos casos de emergencias.

A través de este plan queremos constituir en nuestro establecimiento un modelo de protección y seguridad, replicable en el hogar y en su entorno, mediante la planificación de acciones a seguir ante determinadas situaciones de emergencias.

Logrando crear en el personal una cultura preventiva hacia la seguridad de toda la comunidad escolar, instruyéndolos sobre los distintos riesgos que se originan en distintas situaciones, buscando minimizar los tiempos de reacción ante una emergencia y con ello disminuyendo a su vez el número de lesionados. Logrando que la evacuación pueda efectuarse de manera ordenada.



### 3. DEFINICIONES

**Alarma:** aviso o señal preestablecida para seguir las instrucciones específicas ante la presencia real o inminente de un fenómeno adverso. Pueden ser campanas, timbres, alarmas u otras señales que se defina por el establecimiento.

**Altosparlantes:** dispositivos electrónicos para reproducir sonido, son utilizados para informar verbalmente emergencias ocurridas en el establecimiento. Estos altosparlantes sólo serán ocupados por el Coordinador General de Seguridad Escolar.

**Amago de incendio:** fuego descubierto y apagado a tiempo.

**Coordinador de sala o área:** es el responsable de evacuar a los alumnos que se encuentren en la sala o área asignada, y además deberá guiar hacia las zonas de seguridad en el momento de presentarse una emergencia. El encargado de sala o área reporta al coordinador general, luego de haber realizado la evacuación.

**Coordinador General de Seguridad Escolar:** autoridad máxima en el momento de la emergencia, responsable de la gestión de control de emergencias y evacuaciones del recinto.

**Ejercicio de simulación:** actuación por parte de todo el cuerpo del establecimiento en un espacio cerrado (sala u establecimiento), en la que se representan varios roles para la toma de decisiones ante una situación imitada de la realidad. Tiene por objetivo probar la planificación y efectuar las correcciones pertinentes.

**Emergencia:** alteración en las personas y/o el medio ambiente, causada por un fenómeno natural o generado por la actividad humana, que se puede resolver con los recursos de la comunidad afectada. La emergencia ocurre cuando los aquejados pueden solucionar el problema con los recursos contemplados en la planificación.

**Evacuación:** procedimiento ordenado, responsable, rápido y dirigido de desplazamiento masivo de los ocupantes del establecimiento hacia la zona de seguridad, respetado siempre el distanciamiento de 1,5 mts, frente a una emergencia, real o simulada.

**Explosión:** fuego a mayor velocidad, que produce rápida liberación de energía y aumento del volumen de un cuerpo mediante una transformación física y química.

**Extintores de incendio:** aparato portable que contiene un agente extinguidor y un agente expulsor, que al ser accionado dirigiendo la boquilla a la base del incendio (llama), permite extinguirlo.

**Iluminación de emergencia:** medio de iluminación secundaria, que proporciona iluminación cuando la fuente de alimentación para la iluminación normal falla. El objetivo básico de un sistema de iluminación de emergencia es permitir la evacuación segura de lugares en que transiten o permanezcan personas.

**Incendio:** fuego que quema cosa mueble o inmueble y que no estaba destinada a arder.



**Monitor de apoyo:** son los responsables de evacuar a las personas de su sector, hacia las zonas de seguridad, al momento de presentarse una emergencia. El monitor de apoyo reporta ante el coordinador general de seguridad escolar.

**Plan de emergencia y evacuación:** conjunto de actividades y procedimientos para controlar una situación de emergencia en el menor tiempo posible y recuperar la capacidad operativa de la organización, minimizando los daños y evitando los posibles accidentes.

**Red húmeda:** es un sistema diseñado para combatir principios de incendios y/o fuegos incipientes, por parte de los usuarios o personal de servicio. Este sistema está conformado por una manguera conectada a la red de agua potable del edificio (de hecho es un arranque que sale de la matriz de los medidores individuales) y que se activa cuando se abre la llave de paso. En su extremo cuenta con un pitón que permite entregar un chorro directo o en forma de neblina, según el modelo.

**Simulación:** ejercicio práctico, efectuado bajo situaciones ficticias controladas y en un escenario cerrado. Obliga a los participantes a un significativo esfuerzo de imaginación.

**Sismo:** movimiento telúrico de baja intensidad debido a una liberación de energía en las placas tectónicas.

**Vías de evacuación:** camino libre, continuo y debidamente señalizado que conduce en forma expedita a un lugar seguro.

**Zona de seguridad:** lugar de refugio temporal que ofrece un grado de seguridad frente a una emergencia, en el cual se puede permanecer mientras esta situación finaliza.

**Emergencia Ambiental:** Acontecimiento no deseado que cause daño al medio ambiente y que signifique modificación de las condiciones ambientales existentes.

**Accidente de Trabajo:** Toda lesión que un trabajador sufra a causa o con ocasión de su trabajo y que le produzca incapacidad o muerte.

**Plan Integral De Seguridad Escolar:** Conjunto de actividades y procedimientos para controlar una situación de emergencia en el menor tiempo posible y recuperar la capacidad operativa de la organización, minimizando los daños y evitando los posibles accidentes.



## 4. ALCANCE

Este Plan tiene un alcance para toda la comunidad escolar siendo está conformada por docentes, alumnos y apoderados. Y tiene como finalidad establecer los métodos a implementar en caso de presentarse alguna emergencia de fuerza mayor, señalando la forma de proceder para brindar una atención o traslado oportuno del o los lesionados a un centro médico especializado.

## 5. INFORMACIÓN GENERAL

### 5.1. INFORMACIÓN GENERAL

<b>Nombre del establecimiento educacional</b>	ENTIDAD INDIVIDUAL EDUCACIONAL COLEGIO JESÚS NAZARENO		
<b>Nivel educacional</b>	<input checked="" type="checkbox"/> Educación Pre-Básica	<input checked="" type="checkbox"/> Educación Básica	<input type="checkbox"/> Educación Media
<b>Dirección</b>	SAN PABLO #8996		
<b>Comuna/Región</b>	PUDAHUEL		
<b>Nº de pisos</b>	1		
<b>Nº de subterráneos</b>	0		
<b>Zonas de seguridad</b>	2		
<b>Generalidades</b>	<p>* Ejemplo: se trata de un edificio antiguo de hormigón armado, con un mínimo de elementos de protección contra emergencias.</p> <div style="border: 1px solid black; padding: 5px; margin-top: 10px;">Estructura sólida por fuera y con separaciones de oficinas interiores de material ligero.</div>		



<b>Cantidad de extintores</b>	5		
<b>Gabinete red húmeda</b>	<input type="radio"/> SI <input checked="" type="radio"/> NO	<b>Cantidad</b>	0
<b>Red seca</b>	<input type="radio"/> SI <input checked="" type="radio"/> NO		
<b>Red inerte</b>	<input type="radio"/> SI <input checked="" type="radio"/> NO		
<b>Iluminación de emergencia</b>	<b>LINTERNAS</b>		
<b>Altoparlantes</b>	<b>MEGAFONO 1</b>		
<b>Pulsadores de emergencia</b>		<b>Cantidad</b>	
<b>Detectores de humo</b>	<input type="radio"/> SI <input checked="" type="radio"/> NO	<b>Cantidad</b>	

## 5.2. INTEGRANTES DEL ESTABLECIMIENTO

<b>Cantidad trabajadores</b>	26	<input checked="" type="radio"/> SI <input type="radio"/> NO
<b>Cantidad alumnos</b>	110	
	<input type="checkbox"/> Casino	<b>Cantidad 0</b>
	<input type="checkbox"/> Auxiliares de aseo	<b>Cantidad 0</b>
<b>Personal externo</b>	<input type="checkbox"/> Seguridad	<b>Cantidad 0</b>
	<input type="checkbox"/> Otros TRANSPORTISTAS	<b>Cantidad 0</b>





Otros

**Cantidad**

### 5.3. EQUIPAMIENTO DEL ESTABLECIMIENTO PARA EMERGENCIAS

SI  NO

SI  NO



## 6. COMITÉ DE SEGURIDAD ESCOLAR (CSE)

Es responsabilidad de la Dirección del Colegio Jesús Nazareno el conformar y dar continuidad de funcionamiento al Comité.

### 6.1. QUIENES DEBEN INTEGRAR EL COMITÉ DE SEGURIDAD ESCOLAR.

- Directora del Colegio Jesús Nazareno
- Representantes del Profesorado
- Representantes de los alumnos
- Representantes de organismos de protección (Carabineros, Bomberos y Salud) que pudieran estar representados o contar con unidades en el entorno o en el mismo establecimiento
- Representantes del Centro General de Padres y Apoderados

### 6.2. MISIÓN Y RESPONSABILIDADES DEL COMITÉ DE SEGURIDAD ESCOLAR.

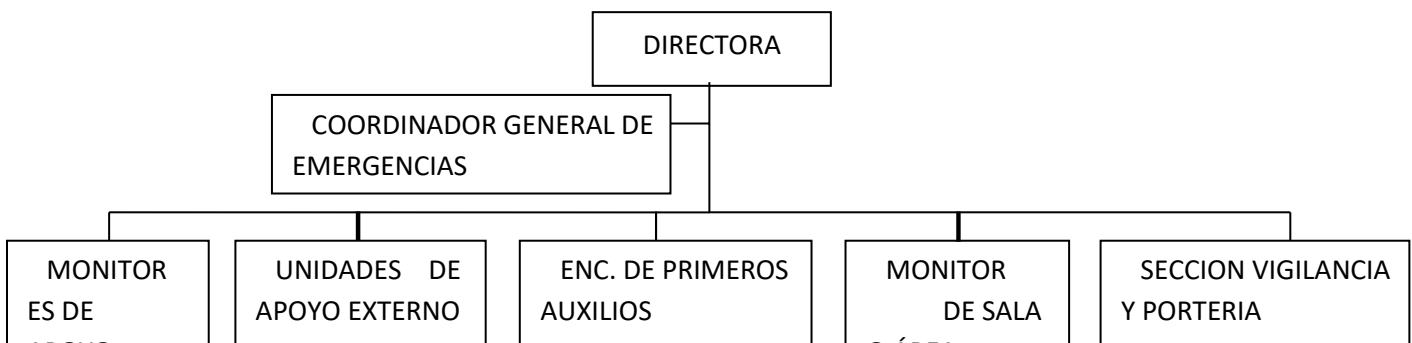
La misión del Comité de Seguridad Escolar es coordinar a toda la comunidad del Colegio Jesús Nazareno, con sus respectivos estamentos, a fin de ir logrando una activa y masiva participación en un proceso que los compromete a todos, puesto que apunta a su mayor seguridad y, por ende, a su mejor calidad de vida. Una vez conformado el Comité de Seguridad Escolar (8.1. Nómina del Comité de Seguridad Escolar), la primera tarea específica que debe cumplir el Comité es proyectar su misión a todo el establecimiento, sensibilizando a sus distintos estamentos y haciéndolos participar activamente de sus labores habituales. Esto a través de los distintos medios de comunicación internos existentes (murales, web, e-mails, etc.).

- El comité, en conjunto con la comunidad escolar, debe contar con el máximo de información sobre los riesgos o peligros al interior del establecimiento y entorno o área en que está situado, ya que estos peligros o riesgos son los que pueden llegar a provocar un daño a las personas, a los bienes o al medio ambiente.



- Diseñar, ejecutar y actualizar continuamente el PLAN INTEGRAL DE SEGURIDAD ESCOLAR del establecimiento.
- Diseñar y ejecutar programas concretos de trabajo permanente que apoyen su accionar a toda la comunidad del establecimiento.
- Realizar la actividad de evacuación del Colegio Jesús Nazareno frente a cualquier emergencia. Este equipo deberá contar con un Coordinador General, Coordinador de Sala o Piso y personal de apoyo (Anexo 1).
- Invitar a reuniones periódicas de trabajo.
- Colaborar en el diseño de los programas de capacitación y sensibilización.

### 6.3. ORGANIGRAMA



### 6.4. FUNCIONES DE CADA INTEGRANTE DEL CSE

**LA DIRECTORA:** Es la responsable definitiva de la seguridad en la unidad educativa, preside y apoya al Comité y sus acciones.

**EL MONITOR O COORDINADOR DE SEGURIDAD ESCOLAR DEL ESTABLECIMIENTO:** en representación de la directora, coordinará todas y cada una de las actividades que efectúe el Comité, a modo de Secretario Ejecutivo, vinculando



dinámicamente los distintos programas que formarán parte o son parte del plan de trabajo.

La coordinación permite un trabajo armónico en función del objetivo común: seguridad.

El Coordinador deberá, precisamente, lograr que los integrantes del Comité actúen con pleno acuerdo, para aprovechar al máximo las potencialidades y recursos. Para ello, deberá valerse de mecanismos efectivos de comunicación, como son las reuniones periódicas y mantener al día los registros, documentos y actas que genere el Comité.

Además, deberá tener permanente contacto oficial con la Municipalidad, las unidades de Bomberos, Carabineros y de Salud del sector donde esté situado el establecimiento, a fin de ir recurriendo a su apoyo especializado en acciones de prevención, educación, preparación, ejercitación y atención en caso de ocurrir una emergencia.

#### **REPRESENTANTES DEL PROFESORADO, ALUMNOS, PADRES Y APODERADOS**

**Y**

**PARA-DOCENTES:** deberán aportar su visión desde sus correspondientes roles en relación a la unidad educativa, cumplir con las acciones y tareas que para ellos acuerde el Comité y proyectar o comunicar, hacia sus respectivos representados, la labor general del establecimiento en materia de seguridad escolar.

Representantes de las unidades de Carabineros, Bomberos y de Salud constituyen instancias de apoyo técnico al Comité y su relación con el establecimiento educacional deberá ser formalizada entre el director y el jefe máximo de la respectiva unidad.

Esta relación no puede ser informal. La vinculación oficial viene a reforzar toda la acción del Comité de Seguridad Escolar no sólo en los aspectos de prevención, sino que también en la atención efectiva cuando se ha producido una emergencia.

**REPRESENTANTES DE OTROS ORGANISMOS,** tales como Cruz Roja, Defensa Civil, Scouts, etc., tanto del establecimiento como del sector, deben ser invitados a formar parte del Comité, para su aporte técnico a las diversas acciones y tareas que se acuerden.

**\*La cantidad de Coordinadores de Salas o Áreas y de Monitores de Apoyo dependerá de las características del establecimiento.**



# PLAN DE ACTUACIÓN FRENTE A

## 7. GRUPO DE EMERGENCIA

La misión del grupo de emergencia es coordinar a toda la comunidad escolar del establecimiento, con sus respectivos estamentos, a fin de ir logrando una activa y masiva participación en las actividades que aporten al plan evacuación en caso de emergencias, puesto que apunta a su mayor seguridad y, por ende, a su mejor calidad de vida.

A continuación se especificará la función que cada integrante del grupo de emergencia debe ejecutar y la línea de autoridad y responsabilidad que tienen (Anexo 2. Nómina grupo de emergencia).

### 7.1. COORDINADOR GENERAL

En este caso, se recomienda que la persona del establecimiento educacional que cumpla la labor de coordinador general, sea quien está a cargo del establecimiento durante la jornada (director del colegio).

#### Funciones y atribuciones:

- ✓ Conocer y comprender cabalmente el plan de emergencia.
- ✓ Liderar toda situación de emergencia al interior del establecimiento educacional.
- ✓ Decretar la evacuación parcial o total del edificio en caso de emergencia.
- ✓ Coordinar con los equipos externos de emergencia los procedimientos del plan de emergencia.
- ✓ En conjunto con el comité de seguridad escolar y la Mutual de Seguridad CChC la ejecución de capacitaciones dirigidas a los grupos de emergencias.
- ✓ Participar de las reuniones del Comité de Seguridad Escolar.
- ✓ Coordinar periódicamente los simulacros de evacuación en caso de emergencias (mínimo uno por semestre).



- ✓ En conjunto con el Comité de Seguridad Escolar, revisar periódicamente el plan de emergencia y actualizar si es necesario.
- ✓ Gestionar el nombramiento de los integrantes del grupo de emergencia.

## 7.2. COORDINADOR DE SALA O ÁREAS

En este caso, se recomienda que la persona del establecimiento educacional que cumpla la labor de coordinador de sala o área, se encuentre en la zona bajo su responsabilidad para efectos del plan de emergencia, por ejemplo:

- Inspectores
- Auxiliares
- Administrativos

### Funciones y atribuciones:

- ✓ Liderar la evacuación de la sala o área.
- ✓ Conocer y comprender cabalmente el plan de emergencia.
- ✓ Participar de las reuniones del grupo de emergencia.
- ✓ Participar en los simulacros de emergencia de forma activa.
- ✓ Difundir los procedimientos a utilizar en caso de emergencias.
- ✓ Procurar la operatividad de las vías de evacuación, salidas de emergencia, equipos de emergencia, sistemas de comunicación y alerta.
- ✓ Avisar a su reemplazante cada vez que se ausente del piso o área.
- ✓ Asumir el mando inmediato de las personas de su piso o área frente a cualquier emergencia.

## 7.3. MONITOR DE APOYO

Los monitores de apoyo serán quienes guíen a un grupo de personas hacia la zona de seguridad. En este caso, se recomienda que las personas del establecimiento educacional que cumplan esta labor, sean quienes se encuentren a cargo de un grupo de alumnos, o para el caso de oficina, cualquier funcionario del establecimiento educacional:

- Profesores
- Bibliotecario
- Personal de casino
- Administrativos
- Alumnos de cursos superiores

### Funciones y atribuciones:

- ✓ Guiar al grupo a la zona de seguridad.
- ✓ Conocer y comprender cabalmente el plan de emergencia.
- ✓ Participar de las reuniones del grupo de emergencia.



- ✓ Participar en los simulacros de emergencia de forma activa.
- ✓ Promover la mantención de las vías de evacuación y salidas de emergencia libres de obstáculos.

#### **7.4. SECCIÓN PORTERÍA**

- ✓ Conocer y comprender cabalmente el plan de emergencia.
- ✓ Participar en los simulacros de emergencia de forma activa.
- ✓ Restringir el acceso de personas y vehículos (con excepción de los equipos de emergencia como bomberos, carabineros, ambulancia, etc.) frente a una emergencia.
- ✓ Facilitar el acceso de los equipos externos de emergencia al establecimiento educacional.
- ✓ Colaborar con mantener el área de emergencia despejada.

\*La cantidad de coordinadores de piso o área y de monitores de apoyo dependerá de las características del establecimiento educacional.

### **8. PROCEDIMIENTOS DE EVACUACIÓN**

#### **8.1. PROCEDIMIENTO GENERAL DE EVACUACIÓN**

##### **AL ESCUCHAR LA ALARMA DE EVACUACIÓN:**

- a) Todos los integrantes del establecimiento dejarán de realizar sus tareas diarias y se prepararán para esperar la orden de evacuación si fuese necesario.
- b) Conservar y promover la calma.
- c) Todos los integrantes del establecimiento deberán obedecer la orden del monitor de apoyo y coordinador de área o piso.
- d) Se dirigirán hacia la zona de seguridad, por la vía de evacuación que se le indique. No se utilizarán los ascensores, si estos existen.
- e) No corra, no grite y no empuje. Procure usar pasamanos en el caso de escaleras.
- f) Si hay humo o gases en el camino, proteja sus vías respiratorias y si es necesario avance agachado.
- g) Evite llevar objetos en sus manos.
- h) Una vez en la zona de seguridad, permanezca ahí hasta recibir instrucciones del personal a cargo de la evacuación.
- i) Todo abandono de la instalación hacia el exterior deberá ser iniciada a partir de la orden del coordinador general.
- j)



## OBSERVACIONES GENERALES

- ✓ Obedezca las instrucciones de los coordinadores de piso o área y monitores de apoyo.
- ✓ Si el alumno o cualquier otra persona de la institución se encuentra con visitantes, éstos deben acompañarlo y obedecer las órdenes indicadas.
- ✓ No corra para no provocar pánico.
- ✓ No regrese para recoger objetos personales.
- ✓ En el caso de existir personas con algún tipo de discapacidad, procure ayudarlo en la actividad de evacuación.
- ✓ Si el establecimiento cuenta con más de un piso y usted se encuentra en otro piso, evacue con alumnos u otras personas que se encuentren en él y diríjase a la zona de seguridad.
- ✓ Es necesario rapidez y orden en la acción.
- ✓ Use el extintor sólo si conoce su manejo.
- ✓ Cualquier duda aclárela con monitor de apoyo, de lo contrario con el coordinador de piso o área.

## 8.2. PROCEDIMIENTO EN CASO DE INCENDIO

### 8.2.1. TODOS LOS USUARIOS DEL ESTABLECIMIENTO

Si descubre un foco de fuego en el lugar donde usted se encuentra, proceda de acuerdo a las siguientes instrucciones:

- a) Mantenga la calma.
- b) Avise de inmediato a personal del establecimiento.
- c) Si el fuego es controlable, utilice hasta dos extintores en forma simultánea para apagarlo (esto sólo si está capacitado en el uso y manejo de extintores).
- d) En caso de no poder extinguir el fuego, abandone el lugar dejándolo cerrado para limitar la propagación. Impida el ingreso de otras personas.
- e) En caso que sea necesario evacuar, diríjase en forma controlada y serena hacia la "zona de seguridad".
- f) Para salir no se debe correr ni gritar.
- g) No reingrese al lugar donde se encontraba hasta que su monitor de apoyo o coordinador de piso o área lo indique.
- h) En caso de tener que circular por lugares con gran cantidad de humo, recuerde que el aire fresco y limpio lo encontrará cerca del suelo.
- i) En caso de encontrarse en otro sector, si se ordena una evacuación deberá integrarse a ella sin necesidad de volver a su propio sector.





### 8.2.2. MONITOR DE APOYO

En caso de ser informado o detectar un foco de fuego en el establecimiento, proceda de acuerdo a las siguientes instrucciones:

- a) En caso de encontrarse fuera de su área de responsabilidad, utilice el camino más corto y seguro para regresar a su sector (esto sólo en caso de ser posible).
- b) Disponga estado de alerta y evalúe la situación de emergencia.
- c) Procure que las personas que se encuentren en el sector afectado se alejen.
- d) Si el fuego es controlable, utilice hasta dos extintores en forma simultánea para apagarlo. De no ser controlado en un primer intento, informe al coordinador de piso o área para que se ordene la evacuación.
- e) Cuando el foco de fuego sea en otro sector, aleje a los alumnos u otras personas que allí se encuentren de ventanas y bodegas. Ordene la interrupción de actividades y disponga el estado de alerta (estado de alerta implica, guardar pertenencias y documentación, apagar computadores, cerrar ventanas, no usar teléfonos, citófonos, etc. Todo ello, solo en caso que así se pudiera) y espere instrucciones del coordinador general.
- f) Cuando se ordene la evacuación, reúna y verifique la presencia de todos los alumnos u otras personas que se encuentran en el área, incluyendo visitas, e inicie la evacuación por la ruta autorizada por el coordinador de piso o área.
- g) Para salir no se debe correr ni gritar.
- h) Luego traslade a las personas a la "zona de seguridad" correspondiente a su sector u otra que se designe en el momento y espere instrucciones. En caso de ser docente, revise en el libro de clases para verificar si la totalidad de los alumnos evacuaron.
- i) Todo abandono de la instalación hacia el exterior deberá ser iniciada a partir de la orden del coordinador general, la cual será informada por este mismo o por los coordinadores de piso o área.

### 8.2.3. COORDINADOR DE ÁREA O SALA

En caso de ser informado o detectar un foco de fuego en el establecimiento, proceda de acuerdo a las siguientes instrucciones:

- a) En caso de encontrarse fuera de su área de responsabilidad, utilice el camino más corto y seguro para regresar a su sector (esto sólo en caso de ser posible).
- b) Disponga estado de alerta y evalúe la situación de emergencia.
- c) Procure que las personas que se encuentren en el sector afectado se alejen.
- d) Si el fuego es controlable, utilice hasta dos extintores en forma simultánea para apagarlo. De no ser controlado en un primer intento, informe al coordinador general para que se ordene la evacuación.
- e) Si se decreta la evacuación, cerciórese de que no queden personas en los lugares afectados.



- f) Instruya para que no se reingrese al lugar afectado, hasta que el coordinador general lo autorice.
- g) Diríjase en forma controlada y serena hacia la "zona de seguridad".
- h) En caso de ser necesario, evacuar hacia el exterior del establecimiento, dar la orden a los monitores de apoyo, una vez que el coordinador general lo determine.
- i) Una vez finalizado el estado de emergencia, junto al coordinador general, evalúe las condiciones resultantes.
- j) Recuerde a la comunidad estudiantil que solo la máxima autoridad del establecimiento está facultada para emitir información oficial del siniestro a los medios de comunicación (si éstos se presentaran).

#### **8.2.4. COORDINADOR GENERAL**

En caso de ser informado o detectar un foco de fuego en el establecimiento, proceda de acuerdo a las siguientes instrucciones:

- a) Disponga estado de alerta y evalúe la situación de emergencia.
- b) Si se encuentra en el lugar afectado y el fuego es controlable, utilice hasta dos extintores en forma simultánea para apagarlo. De no ser controlado en un primer intento, dé la orden de evacuación.
- c) Si recibe la información de un foco de fuego, evalúe de acuerdo a los datos entregados.
- d) Disponga que se corten los suministros de electricidad, gas y aire acondicionado en caso de que exista.
- e) De ser necesario, contáctese con servicios de emergencia (Carabineros, Bomberos, Ambulancia, etc.).
- f) Instruir a la comunidad estudiantil para que tengan expeditos los accesos del establecimiento, a fin de permitir el ingreso de ayuda externa y/o salida de heridos o personas.
- g) Controle y compruebe que cada coordinador de piso o área esté evacuando completamente a los integrantes del establecimiento.
- h) Cerciórese de que no queden integrantes del establecimiento en las áreas de afectadas.
- i) Ordene al personal de seguridad que se impida el acceso de particulares al establecimiento.
- j) Diríjase en forma controlada y serena hacia la "zona de seguridad".
- k) Evalúe si es necesario evacuar hacia el exterior del establecimiento.
- l) Una vez finalizado el estado de emergencia, evalúe condiciones resultantes e informe sus novedades y conclusiones al establecimiento.
- m) Recuerde a la comunidad estudiantil que solo la máxima autoridad del establecimiento está facultada para emitir información oficial del siniestro a los medios de comunicación (si éstos se presentaran).



### 8.3. PROCEDIMIENTO EN CASO DE SISMO

#### 8.3.1. TODOS LOS USUARIOS DEL ESTABLECIMIENTO

Al iniciarse un sismo, proceda de acuerdo a las siguientes instrucciones:

Durante el sismo:

- a) Mantenga la calma y permanezca en su lugar.
- b) Aléjese de ventanales y lugares de almacenamiento en altura.
- c) Busque protección debajo de escritorios o mesas. Agáchese, cúbrase y afírmese (esto no aplica en casos de construcciones de adobe, material ligero o en aquellos en que detecte posibles desprendimientos de estructuras. En ese caso deben evacuar inmediatamente).

Después del sismo:

- d) Una vez que finalice el sismo espere la orden de evacuación, que será dada activando la alarma de emergencias.
- e) Siga a las instrucciones del coordinador de piso o área o de algún monitor de apoyo.
- f) Evacue sólo cuando se lo indiquen, abandone la instalación por la ruta de evacuación autorizada y apoye a personas vulnerables durante esta actividad (discapacitados, descontrolados, ancianos, etc.).
- g) No pierda la calma. Recuerde que al salir no se debe correr. Evite el uso de fósforos o encendedores.
- h) No reingrese al establecimiento hasta que se le ordene.
- i) Recuerde a la comunidad estudiantil que solo la máxima autoridad del establecimiento está facultada para emitir información oficial del siniestro a los medios de comunicación (si éstos se presentaran).

#### 8.3.2. MONITOR DE APOYO

Al iniciarse un sismo, proceda de acuerdo a las siguientes instrucciones:

Durante el sismo:

- a) Mantenga la calma.
- b) Promueva la calma entre las personas que se encuentren en el lugar, aléjelos de los ventanales y lugares de almacenamiento en altura.



- c) Busque protección debajo de escritorios o mesas e indique a las personas del lugar en donde se encuentra realizar la misma acción, agáchese, cúbrase y afirmese (esto no aplica en casos de construcciones de adobe, material ligero o en aquellos en que detecte posibles desprendimientos de estructuras. En ese caso deben evacuar inmediatamente).

Después del sismo:

- d) Una vez que finalice el sismo espere la orden de evacuación, que será dada activando la alarma de emergencias.
- e) Guiar a las personas por las vías de evacuación a la "zona de seguridad", procurando el desalojo total del recinto.
- f) Recuerde que al salir no se debe correr.
- g) Si es docente, en la zona de seguridad apóyese en el libro de clases para verificar si la totalidad de los alumnos evacuaron.
- h) Una vez finalizado el estado de emergencia, espere instrucciones para retomar las actividades diarias.
- i) Recuerde a la comunidad estudiantil que solo la máxima autoridad del establecimiento está facultado para emitir información oficial del siniestro a los medios de comunicación (si éstos se presentaran).

### **8.3.3. COORDINADOR DE ÁREA O SALA**

Al iniciarse un sismo, proceda de acuerdo a las siguientes instrucciones:

Durante el sismo:

- a) Mantenga la calma.
- b) Busque protección debajo de escritorios o mesas e indique a las personas del lugar en donde se encuentra realizar la misma acción, agáchese, cúbrase y afirmese (esto no aplica en casos de construcciones de adobe, material ligero o en aquellos en que detecte posibles desprendimientos de estructuras. En ese caso deben evacuar inmediatamente).

Después del sismo:

- c) Una vez que finalice el sismo espere la orden de evacuación, que será dada activando la alarma de emergencias o dando el aviso por el megáfono.
- d) Promueva la calma.



- e) Terminado el movimiento sísmico, verifique y evalúe daños en compañía del coordinador general.
- f) Una vez finalizado el estado de emergencia, evaluar las condiciones resultantes e informar sus novedades y conclusiones al establecimiento.
- g) Recuerde a la comunidad estudiantil que solo la máxima autoridad del establecimiento está facultado para emitir información oficial del siniestro a los medios de comunicación (si éstos se presentaran).

#### **8.3.4. COORDINADOR GENERAL**

Al iniciarse un sismo, proceda de acuerdo a las siguientes instrucciones:

##### Durante el sismo:

- a) Mantenga la calma.
- b) Disponga que se corten los suministros de electricidad, gas y aire acondicionado en caso que exista. Póngase en contacto con servicios de emergencia (Carabineros, Bomberos, Ambulancia, etc).
- c) Verifique que los coordinadores de salas o área y los monitores de apoyo se encuentren en sus puestos controlando a las personas, esto a través de medios de comunicación internos como por ejemplo megáfono.
- d) Protéjase debajo de escritorios o mesas, agáchese, cúbrase y afírmese (esto no aplica en casos de construcciones de adobe, material ligero o en aquellos en que detecte posibles desprendimientos de estructuras. En ese caso deben evacuar inmediatamente).

##### Después del sismo:

- e) Una vez que finalice el sismo, dé la orden de evacuación del establecimiento, activando la alarma de emergencias.
- f) Promueva la calma.
- g) Una vez finalizado el estado de emergencia, evaluar las condiciones resultantes e informar sus novedades y conclusiones al establecimiento.
- h) Recuerde a la comunidad estudiantil que solo la máxima autoridad del establecimiento está facultado para emitir información oficial del siniestro a los medios de comunicación (si éstos se presentaran).



## 8.4. PROCEDIMIENTO EN CASO DE ARTEFACTO EXPLOSIVO

Ante cualquier evidencia de un paquete, maletín o bulto con características sospechosas que llamen la atención, por haber sido dejado, abandonado u olvidado, se deben adoptar las siguientes medidas.

- a) Avise de inmediato a personal del establecimiento indicando el lugar exacto donde se encuentra el bulto sospechoso. El personal avisará al coordinador general para ponerlo al tanto de la situación.
- b) Aléjese del lugar. En caso que se le indique, siga el procedimiento de evacuación. **ADVERTENCIA: Por su seguridad, está estrictamente prohibido examinar, manipular o trasladar el bulto, paquete o elemento sospechoso.**
- c) El coordinador general debe verificar la existencia del presunto artefacto explosivo y de ser necesario dar aviso inmediato a Carabineros.

## 8.5. PROCEDIMIENTO EN CASO DE FUGA DE GAS

### 8.5.1. TODOS LOS USUARIOS DEL ESTABLECIMIENTO

Al producirse una fuga de gas, proceda de acuerdo a las siguientes instrucciones:

- a) Abra ventanas a modo de realizar una ventilación natural del recinto.
- b) No utilice teléfonos celulares ni cualquier otro dispositivo electrónico.
- c) Dé aviso a personal del establecimiento.
- d) En caso de que se le indique, proceda a evacuar hacia la zona de seguridad que corresponda.

## 8.6. PROCEDIMIENTO EN CASO DE BALACERAS

### 8.6.1. TODOS LOS USUARIOS DEL ESTABLECIMIENTO

Producto donde se encuentra ubicado el colegio y a la historia del sector, donde en varias ocasiones se han enfrentado de forma violenta algunos vecinos tanto con armas (pistolas, cuchillos, piedras) como a golpes y otro tipo de amenazas en cualquier momento del día. Estos acontecimientos presentan un evidente riesgo para nuestra comunidad y como institución debemos velar por la seguridad de todos los miembros



de la misma, es decir, de funcionarios, estudiantes, padres y apoderados. Ante cualquier enfrentamiento con armas de fuego en las inmediaciones del Establecimiento Educacional, se debe aprender a identificar las condiciones de riesgo:

- A. ¿Qué tan lejos se escucha o está la balacera?
- B. ¿Cuántas personas se enfrentan?
- C. ¿Se escuchan gritos?
- D. ¿Alguna bala alcanzo los muros o ventanas?

*\*El tipo de reacción dependerá del grado de riesgo detectado.*

La encargada de Seguridad Escolar, inspectoría general, secretaria y directora, cuentan con números de Emergencia, esencialmente del Plan Cuadrante correspondiente a la 26° Comisaría de Pudahuel, en donde se dará aviso inmediatamente a Carabineros, no iniciando acción alguna.

De no ser posible la llamada al Encargado del cuadrante, toda persona en el momento o lugar más apropiado y seguro, pueden dar aviso a Carabineros mediante otros números telefónicos entregados por Carabineros, en la brevedad posible.

## PROTOCOLO DE ACCIÓN

Los pasos a seguir ante algún enfrentamiento de balaceras son los siguientes:

- A) EN SALAS DE CLASES:
  - Los alumnos/as deben obedecer siempre las instrucciones de profesores y asistentes de la educación.
  - Los estudiantes al momento de la balacera deberán permanecer en las salas de clases, recostados en el piso, de preferencia boca abajo, sin levantarse, cubriendo su cabeza con brazos y manos, evitando observar lo que está sucediendo.
  - Docentes siempre y cuando no corran peligro, deberán cerrar puertas y ventanas, manteniendo alejados a alumnos; de lo contrario, todos deberán permanecer en el Piso.
  - La Zona de Seguridad es el PISO.



- Funcionarios deberán dar calma a los estudiantes, en lo posible realizando actividades de distracción, por ejemplo: Cantar o jugar adivinanzas.
- Solo podrán levantarse de su ubicación, cuando encargados de Seguridad Escolar y/o Carabineros, verifiquen la normalidad en el entorno.

#### B) ENCONTRARSE EN PATIO:

Trabajadores y/o estudiantes o quienes se encuentren en el exterior (Baños, patio, áreas administrativas), deberán mantener y transmitir calma a personas que se encuentren nerviosas o desesperadas.

Al momento de escuchar balaceras fuera del colegio, se debe:

- ✓ Buscar el espacio más seguro si fuera posible, (Ejemplo: Muros, pisos, salas).
- ✓ Si no es posible dirigirse a un espacio seguro se debe:

Inmediatamente permanecer quietos, recostados en el piso, de preferencia boca abajo, sin levantarse, cubriendo su cabeza con brazos y manos, evitando observar lo que está sucediendo, hasta que encargados de seguridad escolar verifiquen la normalidad.

Si se sospecha o se escucha un enfrentamiento en las cercanías del colegio, pero no existe un peligro inminente, con suma precaución, los estudiantes deberán ser dirigidos a un lugar de material sólido y seguro, como también a sus correspondientes salas u otra sala cercana lo más rápido posible, a paso firme manteniendo la calma. Puesto que, por el tipo de construcción sólida, se corre menos riesgos de algún impacto balístico, pudiendo cerrar puertas y ventanas.

Al volver a las salas de clases, hay un menor riesgo de resultar lesionado, a diferencia si llegan a quedar desamparados al exterior.

Todo funcionario, ya sea, Docentes, coordinadores, administrativos, inspectores, etc.; deben colaborar en la evacuación de todos los estudiantes al momento de una posible balacera.

#### C) EN LA SALIDA DE CLASES:

Si se sospecha o se escuchan enfrentamientos al exterior del establecimiento, justo antes o cuando se realiza la salida de los estudiantes, la acción a realizar será la siguiente:





**1) AL ENCONTRARSE EN LA FORMACIÓN DE SALIDA:**

- a) Inspectores, docentes, encargados de seguridad escolar o cualquier persona, deberán dar calma a los estudiantes, trasladándolos a alguna sala, oficina, muros de pasillo (patio) o cualquier lugar seguro en donde se puedan mantener hasta que haya calma en el sector.
- b) De no ser posible trasladarse a algún lugar seguro, deberán recostarse en el piso donde se encuentran, de preferencia boca abajo, sin levantarse, cubriendo su cabeza con brazos y manos, esperando las indicaciones de Encargados de Seguridad hasta que haya normalidad.

**2) EN EL RETIRO (SALIDA DE RECEPCIÓN - PASILLO – PUERTA EXTERIOR):**

- a) La salida de los cursos siempre deberá ser en junto al profesor a cargo, con el apoyo de algún inspector o auxiliar en puerta, para verificar las condiciones del entorno.
- b) Funcionarios, si se sospecha la existencia de un posible enfrentamiento en la salida, auxiliares deben re ingresar a estudiantes, padres y/o apoderados a la brevedad posible (Gateando y sin perder la calma), cerrando rejas y puertas de todo el perímetro, buscando un lugar apto para protegerse (Muros), recostándose, cubriendo su cabeza con manos y brazos. Monitoreando y apoyando a toda persona que esté en ese momento.

**c) SISTEMA DE AVISO DE ACTUACIÓN BALACERAS:**

La Palabra Clave será: **"ALERTA"**, informada mediante el Megáfono de emergencias.

**d) INFORMACIÓN GENERAL**

- Todo adulto manteniendo la calma, deberá monitorear y tranquilizar a quienes gritan, quienes hacen bromas, difunden rumores y observan la situación.
- Si se está frente al Individuo, no enfrentarlo, ni contradecir sus indicaciones, evitar mirarlo a la cara, ni posicionarse frente de él y mantener la calma.
- Por ningún motivo se debe realizar grabaciones, ni tomar fotografías.



- El retorno a las actividades normales se ordenará, solamente, cuando los Encargados de Seguridad Escolar y/o Carabineros entregue conforme las dependencias del colegio, o se haya reducido y capturado a los individuos.
- Encargado de Seguridad Escolar mantiene comunicación permanente con Centro de Padres y apoderados de nuestro establecimiento, a través de redes sociales y por contacto telefónico, agilizando los tiempos de información ante una emergencia de cualquier tipo.
- La Zona de Seguridad es el PISO.
- Se brindara apoyo y contención especial a cualquier persona detectada como vulnerable (ataques de pánico, llantos, desmayos, etc.)
- Si durante la balacera se encuentran padres o apoderados se permitirá el ingreso al colegio y guiados a la zona de seguridad por el portero o inspectores.
- Evitar que alumnado, padres y apoderados o algún miembro de la comunidad escolar se acerque a la escena y toquen las evidencias del hecho.
- Si alguien resulta herido; brindar los primeros auxilios derivando a un centro de asistencial de ser necesario ( detallado en el protocolo de accidente escolar )
- No entrar en contacto con el o los agresores, ni sacar fotografías o grabar videos de los sucesos.
- En caso de tener que realizar Protocolo de evacuación:
  - Opción 1: Dirigir a estudiantes hacia sus respectivas salas de clases y funcionarios, padres y/o apoderados hacia edificio (oficinas o muros seguros).
  - Opción 2: Dirigir a todos los estudiantes y personas ocupantes del establecimiento hacia Punto de encuentro zona de seguridad interna del establecimiento, donde se esperará la orden de reingreso a las diferentes instalaciones, conforme a que haya normalidad respecto a la emergencia.



- En caso de no poder regresar a las instalaciones, procediendo al retiro de los estudiantes; se revisará la “**Listas en caso de emergencias**”, que describe si alumnos pueden retirarse solos (siempre y cuando mantengan sus llaves del hogar) o de lo contrario, los retira un miembro de su grupo familiar.

## 9. EJERCITACIÓN DEL PLAN INTEGRAL DE SEGURIDAD ESCOLAR

Concluida la etapa de confección del plan de emergencia, debe iniciarse un proceso de perfeccionamiento continuo, a partir del desarrollo de los ejercicios de entrenamiento. Bajo ningún punto de vista se debe probar la efectividad del programa una vez que ocurra un accidente o emergencia. A continuación los pasos a considerar para el desarrollo de la ejercitación.

- a) Se deben realizar desde lo más simple hacia lo más complejo; de esta forma se pone a prueba cada elemento que contenga el plan de emergencia.
- b) En los ejercicios que se realicen es muy importante involucrar cada vez a un número mayor de personas que integran la comunidad escolar.
- c) Para probar distintos aspectos del plan de emergencia, se deben efectuar ejercicios de escritorio (simulaciones) y de movimientos físicos (simulacros), de esta forma se ponen en práctica todas las etapas del programa.
- d) Definir un equipo organizador:  
Será el que diseñará, coordinará y ejecutará el ejercicio. Debe estar presidido por la directora del establecimiento y bajo la coordinación del secretario ejecutivo del Comité de Seguridad Escolar, como el coordinador general.
- e) Definir un equipo de control:  
Sus integrantes observarán y guiarán el desarrollo del ejercicio, sin asumir roles al interior del mismo. Evaluarán el ejercicio, de acuerdo a los objetos que se ha trazado el Comité de Seguridad Escolar. A modo de recomendación resulta conveniente que el Comité de Seguridad Escolar cree una ficha sencilla de evaluación, como pauta para el equipo de control. Esa ficha deberá contener los aspectos de los objetivos estipulados que deben ser observados, para luego proceder a perfeccionar el plan de emergencia en los puntos que se determinen errados o más débiles.
- f) Definir el escenario de crisis:  
Éste simulará el área geográfica o física donde se desarrollara el simulacro. Los participantes deben tener siempre en cuenta que deben imaginar que el evento que están simulando efectivamente se produce en el área física que ficticiamente están recreando. Por ejemplo: incendio en sala de computación.



- g) Lógica del ejercicio:  
El equipo organizador debe crear una ficha de ejercicio donde se consideren los aspectos a evaluar y todos los detalles de la actividad:
- ✓ Breve relato del evento.
  - ✓ Fecha en que se efectuará el ejercicio.
  - ✓ Lugar real o simulado en que se situará el ejercicio.
  - ✓ Determinación previa de situaciones que pudieran alterar el ejercicio o conflictos reales que pudieran ocurrir producto del mismo.  
Ejemplo: accidente real de algún alumno producto de movimientos propios del ejercicio y tomar medidas reales.
  - ✓ Recursos involucrados.
- h) Elección de participantes:  
De acuerdo a los objetivos planteados y al grado de avance en el proceso de entrenamiento en la unidad educativa, se deberán escoger a quienes interpreten los distintos roles simulados, tales como afectados, lesionados, heridos, evacuados, atrapados, confinados, etc. Quienes tengan roles específicos de coordinación y/u operaciones en el plan de emergencia, relacionados con el tipo de evento que se está simulando, deberán ejercitarlos directamente.
- i) Desarrollo de un guión minutado:  
El equipo organizador, a partir de la lógica del ejercicio, en función de lo indicado en el breve relato de los acontecimientos que ficticiamente detonan el evento de accidente o emergencia simulada, debe confeccionar un guión o relato que detalle, paso a paso e idealmente minuto a minuto la forma en que se van desencadenando los hechos, para ir incluyendo de manera progresiva las operaciones de acuerdo a la secuencia del plan de emergencia. (Anexo 3. Ejemplo guión minutado).
- j) Necesidades logísticas:  
Según el tipo de ejercicio a efectuar y cada una de las características determinadas, deben establecerse los elementos y requerimientos específicos que se deben satisfacer para su buen desarrollo, tales como: autorizaciones, transportes, comunicaciones, alimentación, vestuario y maquillaje de simulación, escenografía, necesidades especiales de seguridad, etc. Se debe tener en cuenta que, aunque se esté organizando una simulación, siempre deberán cubrirse algunas necesidades de elementos.
- k) Análisis previo en terreno:  
El equipo organizador debe visitar y examinar previamente el área en que se efectuara el ejercicio. Si se trata de una simulación y se escoge la misma área



física donde ficticiamente ocurrirá el evento, debe tratarse de generar condiciones que acerquen la actividad al máximo de realismo posible. Si es un área distinta, se deberán recrear allí algunas condiciones parecidas a las que tiene el área real.

l) Desarrollo del ejercicio:

El ejercicio debe efectuarse según el guión minutado y con los aspectos logísticos planificados. Se debe evitar por todos los medios posibles el anexar, durante el ejercicio, situaciones o condiciones distintas a lo planificado, puesto que se estarían desviando los objetivos trazados. Durante el ejercicio, el equipo de control deberá ir evaluando el ejercicio desde que éste se inicia.

m) Evaluación del ejercicio:

Inmediatamente concluido el ejercicio, el equipo organizador, equipo de control y representantes del Comité de Seguridad Escolar de la unidad educativa, deben examinar lo efectuado, con el fin de no correr el riesgo de olvidar detalles que pueden resultar importantes para el perfeccionamiento consignado en el plan de emergencia que se ha entrenado. El objetivo es corregir para perfeccionar.

n) Posteriormente, pasados ya algunos días, el comité deberá nuevamente reunirse y evaluar más profundamente el ejercicio, oportunidad en que no cabe duda, se encontrarán nuevas y valiosas lecciones.

## 9.1. PRECAUCIONES GENERALES PARA EL DESARROLLO DEL EJERCICIO

- ✓ Todo ejercicio debe acercarse a la realidad tanto como sea posible, puesto que ello constituye el único modo de recrear algunas condiciones de estrés en la etapa de preparación y entrenar así el modo de controlarlo, puesto que en situaciones reales, si este aspecto no ha sido previamente abordado, es el que muchas veces provoca las mayores alteraciones para una buena coordinación de respuesta a accidentes y emergencias.
- ✓ Todas las comunicaciones que se generen en el ejercicio deberán comenzar y culminar con la frase: "Este es un mensaje simulado". El objetivo es que se controle toda la probabilidad de confusión con situaciones reales.
- ✓ Todo ejercicio debe ser percibido por la comunidad escolar como una actividad netamente técnica de entrenamiento, destinada a perfeccionar el plan de



emergencia, en pos de una mejor y mayor protección y seguridad para todos los estamentos de la unidad educativa.

- ✓ Los ejercicios que programe el Comité de Seguridad Escolar para perfeccionar su plan de emergencia, deben ir siempre desde lo más sencillo hacia lo más complicado.



### FICHA DE EVALUACIÓN DE RIESGO

TIPO DE EJERCICIO:  SIMULACIÓN  SIMULACRO

FECHA:

LUGAR:

OBJETIVO GENERAL:

·

OBJETIVOS ESPECÍFICOS:

·

·

·

RESUMEN DEL EVENTOS SIMULADO:

·

·

·

ROLES PARTICIPANTES EN GESTIONES DE RESPUESTA:

·

·

·

COMENTARIO:

·

·

·

ROLES PARTICIPANTES EN AFECTACIONES SIMULADAS:

·

·

·

COMENTARIO:

·

·

·

ASPECTOS ESPECÍFICOS MEDIDOS	RESULTADO		
	ÓPTIMO	ACEPTABLE	NO ACEPTABLE

COMENTARIO GENERAL:

·

·

·

\_\_\_\_\_  
Evaluador

\_\_\_\_\_  
Firma

\_\_\_\_\_  
Fecha de entrega  
de la evaluación



## 10. ANEXOS

### ANEXO 1: NÓMINA DE COMITÉ DE SEGURIDAD ESCOLAR

NOMBRE	REPRESENTANTE	CARGO/ESTATUS	ROL
ORIANA MARAMBIO	DIRECTIVO	DOCENTE	COMUNICACIONES
ELENA RAMIREZ	DOCENTES	DOCENTE	COORDINADORA PLAN DE SEGURIDAD ESCOLAR
Guiomar Guerrero	DOCENTE	DOCENTE	COMITÉ DE EMERGENCIA
Paz Gómez	CENTRO DE PADRES	PADRE	COMITÉ DE EMERGENCIAS

### ANEXO 2: NÓMINA GRUPO DE EMERGENCIA

<b>Coordinador general de emergencia</b>	ELENA RAMIREZ
<b>Cargo</b>	COORDINADORA DEL COMITÉ DE SEGURIDAD ESCOLAR
<b>Fono</b>	+56962382640
<b>Reemplazo coordinador general de emergencia</b>	MIRIAN MILLAPAN
<b>Cargo</b>	DOCENTE
<b>Fono</b>	+56962382640





### COORDINADORES DE SALA O ÁREA

NOMBRE	ÁREA DESIGNADA	REEMPLAZANTE
MARGARITA MONTECINOS	TRASLADO DE EXTINTORES PATIO ZONA 1	ROXANA CHEVEZ
FRANCISCA FLORES	TRASLADO DE ALUMNOS A ZONA SEGURIDAD	ELIZABETH MUÑOZ
FRANCESCA BORRONI	TRASLADO DE ALUMNOS A ZONA SEGURIDAD	Alejandra Flores
CECILIA CESPED	TRASLADO DE ALUMNOS A ZONA SEGURIDAD	ROXANA CHEVEZ
BARBARA RETAMAL	TRASLADO DE ALUMNOS A ZONA SEGURIDAD	Juliana Correa
MIRIAM MILLAPAN	TRASLADO DE ALUMNOS A ZONA SEGURIDAD	JENNIFER PEREZ

### MONITORES DE APOYO

NOMBRE	ÁREA DESIGNADA	REEMPLAZANTE
Nicolás Ayala	TRASLADO DE ALUMNOS A ZONA SEGURIDAD	SEBASTIAN HORMAZABAL

### ANEXO 3: TELÉFONOS DE EMERGENCIAS

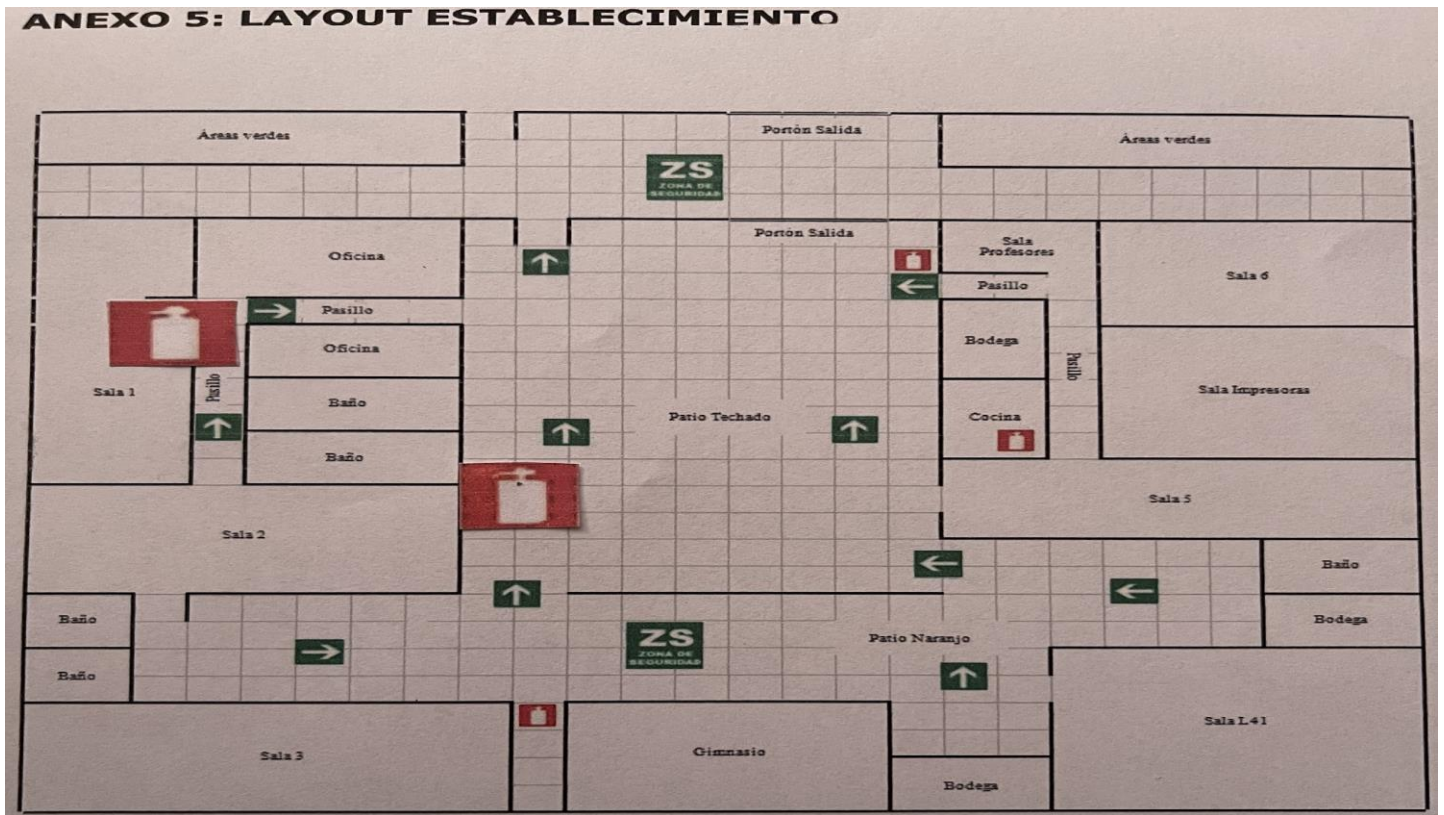
	FONO
AMBULANCIA	131
BOMBEROS	132
CARABINEROS	133



AMBULANCIA MUTUAL CCHC.	1407
55° COMISARIA PUDAHUEL SUR	+56229224515
SUSESO	6004200022

### ANEXO 4: LAYOUT ESTABLECIMIENTO

### ANEXO 5: LAYOUT ESTABLECIMIENTO



## ANEXO 5: VÍAS DE EVACUACIÓN Y EXTINTORES

### Decreto Supremo 594.

Artículo 37: Deberá suprimirse en los lugares de trabajo cualquier factor de peligro que pueda Nº 5 afectar la salud o integridad física de los trabajadores.

Todos los locales o lugares de trabajo deberán contar con vías de evacuación horizontales y/o verticales que, además de cumplir con las exigencias de la Ordenanza General de Urbanismo y Construcción, dispongan de salidas en número, capacidad y ubicación y con la identificación apropiada para permitir la segura, rápida y expedita salida de todos sus ocupantes hacia zonas de seguridad. Las puertas de salida no deberán abrirse en contra del sentido de evacuación y sus accesos deberán conservarse señalizados y libres de obstrucciones. Estas salidas podrán mantenerse entornadas, pero no cerradas con llave, candado u otro medio que impida su fácil apertura. Las dependencias de los establecimientos públicos o privados deberán contar con señalización visible y permanente en las zonas de peligro, indicando el agente y/o condición de riesgo, así como las vías de escape y zonas de seguridad ante emergencias. Además, deberá indicarse claramente por medio de señalización visible y permanente la necesidad de uso de elementos de protección personal específicos cuando sea necesario. Los símbolos y palabras que se utilicen en la señalización, deberán estar de acuerdo con la normativa nacional vigente, y a falta de ella con la que determinen las normas chilenas oficiales y aparecer en el idioma oficial del país y, en caso necesario cuando haya trabajadores de otro idioma, además en el de ellos.

**El Colegio Jesús Nazareno, cuenta con las vías de evacuación libres de obstáculos y señalizadas, también tiene 2 zonas de seguridad.**





### **Instalación de Extintores.**

Artículo 45: Todo lugar de trabajo en que exista algún riesgo de incendio, ya sea por la N° 7 estructura del edificio o por la naturaleza del trabajo que se realiza, deberá contar con extintores de incendio, del tipo adecuado a los materiales combustibles o inflamables que en él existan o se manipulen. El número total de extintores dependerá de la superficie a proteger de acuerdo a lo señalado en el artículo. 46°. Los extintores deberán cumplir con los requisitos y características que establece el decreto supremo N° 369, de 1996, del Ministerio de Economía, Fomento y Reconstrucción, o el que lo reemplace, y en lo no previsto por éste por las normas chilenas oficiales. Además, deberán estar certificados por un laboratorio acreditado de acuerdo a lo estipulado en dicho reglamento.

**El Colegio cuenta con 5 extintores, dando cumplimiento normativo al Decreto Supremo 594, artículo 45.**



